

20
22

TOIMINTAKERTOMUS
Napapiirin Residuum Oy



NAPAPIIRIN RESIDUUM OY

Toimitusjohtajan katsaus

Vuodesta 2022 tuli varsin poikkeuksellinen myös jätehuollon alalla, kun Venäjä aloitti hyökkäyssodan Ukrainaan 24. helmikuuta. Kevään aikana energiapulasta alettiin keskustella isoilla foorumeilla, ja muun muassa polttoaineen hinta Venäjälle asetettujen pakotteiden vuoksi lähes tuplaantui.

Polttoaineiden rajut kustannusnousut aiheuttivat Residuumille huomattavia lisäkuluja, jotta jätekuljetukset voitiin varmistaa. Kustannusnousut näkyivät vastaanottohintojemme korotuksina vuoden loppupuolella. Korotuspaineita toivat myös sopimusten päivitykset Ouluun polttokelpoiselle sekä lajittelemattomalle jätteelle, koska kriisi Euroopassa heijastui pitkälti myös yhteistyökumppaneidemme hinnoitteluun korottavasti.

Liikevaihto vuonna 2022 oli 6,78 M€ pienentyen edellisvuodesta 0,26 M€. Tilikauden tulokseksi muodostui 329.377 € ennen tilinpäätössiirtoja ja veroja. Jälkihoitovauksia Kuusiselän kaatopaikan ympäristöluvan mukaisia jälkihoitovelvoitteita varten tehtiin vuodelta 2022 yhteensä 53.617€. Jättemäärät Kuusiselkään vähenivät edelleen tasaisesti.

Yhtiö kehitti toimintaansa vuonna 2022 esimerkiksi Pellon kierrätysaseman operatiivisen toiminnan osalta. Toiminta siirrettiin oman henkilökunnan haltuun, minkä avulla aseman kustannusrakennetta pystyttiin uudistamaan. Samanlaisia toimenpiteitä tehtiin onnistuneesti myös Kuusiselän kaatopaikan suhteen.

Kierrätyspuisto Residuumissa Alakorkalossa otettiin kesäkuussa käyttöön uusi, nyky-aikainen punnitusjärjestelmä, mikä aiheutti muutoksia jätteiden vastaanottoon varsinkin yrityspuolella. Heinäkuussa lisäsimme kotitalouksille ilmaisten jättejakeiden vas-

taanottoa. Poistotekstiilin keräystä alettiin pilotoida marraskuussa, ja tätä lukiesamme se onkin jo täydessä vauhdissa.

Jätelaki uudistui kesällä 2021, mikä tulee lisäämään seuraavien vuosien aikana erilliskeräystä kiinteistöiltä. Erilliskerättävät jakeet siirtyvät kunnan vastuulle heinäkuusta 2023 alkaen, kun taas polttokelpoisen jätteen kuljetukset säilyvät kiinteistön haltijakohtaisessa järjestelmässä.

Nykyinen sekalainen jätteenkuljetusjärjestelmä ei edistä keräysjärjestelmän keskitettyä kehittämistä ja koordinoimista. Jätteenkuljetusten aiheuttamat hiilidioksi- ja pienhiukkaspäästöt saadaan laskuun logistiikan optimoinnilla sekä uusiutuvia polttoaineita suosimalla. Asumisviihtyvyyteen vaikuttavat ”jäterallista” aiheutuvat melu- ja turvallisuushaitat ovat myös parhaiten hallittavissa kuljetusten kokonaisvaltaisella optimoinnilla. Nykyisiä toimintamalleja tulisi tarkastella ja uudistaa, ja näin on myös tehty viime vuonna – siitä lisää vuoden 2023 aikana.

Rovaniemi kuuluu kiertotalouden edelläkävijäkuntiin. Kiertotaloudessa on edelleen runsaasti kehitettävää myös jätehuollon osalta. Tätä kehittämistyötä Residuum vie hyvällä asenteella eteenpäin.



Toimitusjohtaja
Tommi Lehtosaari



Sisällysluettelo

| | |
|-----------------------------------|-------|
| Toimitusjohtajan katsaus | s. 1 |
| Hallitus | s. 3 |
| Organisaatorakenne | s. 3 |
| Henkilöstö | s. 4 |
| Kunnallisen jätehuollon toimijat | s. 4 |
| Toiminta ja kehitys | s. 5 |
| Keräyskierrokset | s. 7 |
| Ekopisteet ja yhteiskeräyspisteet | s. 8 |
| Viestintä ja neuvonta | s. 9 |
| Jättemääriä | s. 11 |
| Tunnuslukuja | s. 13 |
| Tase | s. 14 |
| Tuloslaskelma | s. 16 |
| Tilintarkastuskertomus | s. 17 |

Jatkuvasti kehittyvä arktisen kiertotalouden toimija

Napapiirin Residuum Oy on kiertotalouden ammattilainen, joka palvelee Rovaniemen kaupungin sekä Pellon ja Ranuan kuntien asukkaita, loma-asujia ja yrityksiä.

Yhtiö vastaa omistajakuntiensa alueella muun muassa hyötykäyttömateriaalien ja vaarallisten materiaalien jätehuollon järjestämisestä, hyötykäyttöön kelpaamattomien jätteiden loppusijoittamisesta sekä neuvonnasta ja tiedottamisesta.

Strategia 2022–2026

Arvot Asiakaslähtöisyys
Kunnioitus
Taloudellisuus
Rohkeus kehittyä

Missio Ekoa arkeen!

Visio Palveluitaan rohkeasti kehittävä, vastuullinen luottamusta herättävä ja vakavarainen arktisen kiertotalouden toimija Lapin alueella.

Hallitus 2022

Pello:
Asko Seitajärvi

Ranua:
Risto Niemelä

Rovaniemi:
Harri Rapo, hallituksen puheenjohtaja
Pertti Lakkala, hallituksen varapuheenjohtaja
Kaisu Huhtalo
Liisa Helin
Petri Jaatinen
Tommi Lehtosaari, toimitusjohtaja

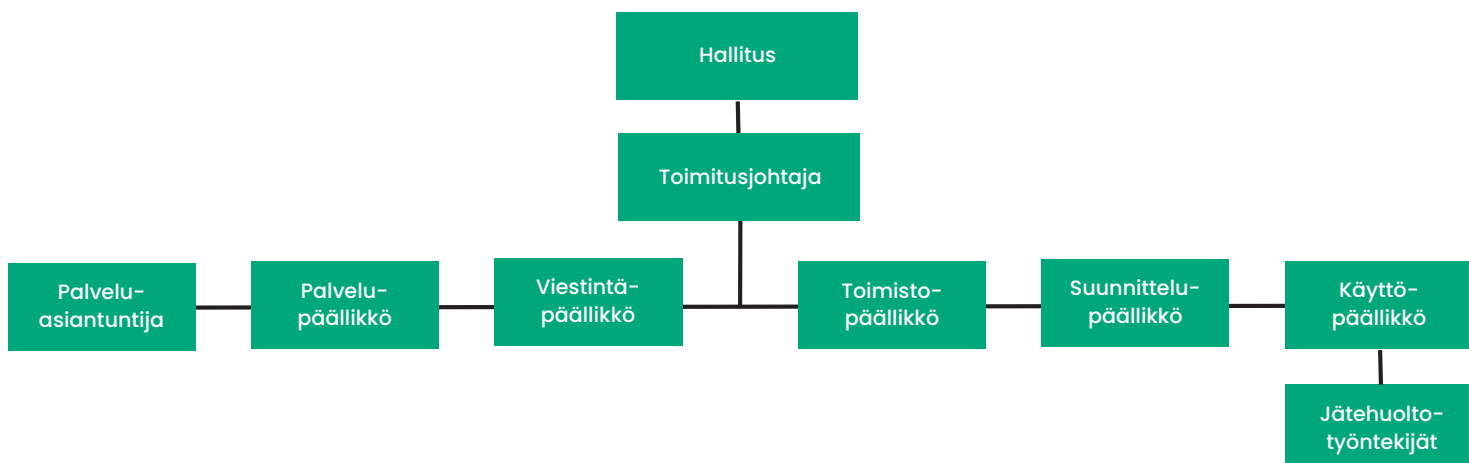


Yhtiö on perustettu 14.12.2001 ja merkitty kaupparekisteriin 5.2.2002. Osakkaina ovat Rovaniemen kaupunki sekä Pellon ja Ranuan kunnat.

Omistajakuntien osakkeiden jakautuminen

| Osakas | Osakkeiden lukumäärä (kpl) | Osakkeiden numerot | Osakkeiden arvo (€) |
|---------------------|----------------------------|--------------------|---------------------|
| Rovaniemen kaupunki | 10 000 | 1-10 000 | 10 000 |
| Ranua | 499 | 10 001-10 499 | 499 |
| Pello | 602 | 10 500-11 101 | 602 |
| Yhteensä | 11 101 | | 11 101 |

Organisaatiorakenne 2022



Henkilöstö

Yhtiön palveluksessa oli vuonna 2022 toimitusjohtajan lisäksi 12 vakituista työntekijää ja 2 määräaikaista työntekijää. Kaksi ammattikouluharjoittelijaa suoritti harjoittelun yhtiön toimipisteissä: Toinen työskenteli Kierrätyspuisto Residuumissa ja toinen hallinnon asiakaspalvelussa.

Yhtiössä tapahtui henkilöstömuutoksia vuoden 2022 aikana. Vuoden alussa hallinnossa aloitti palveluasiantuntija, ja viestintäpäällikkö palasi töihin vanhempainvapaalta marraskuussa.

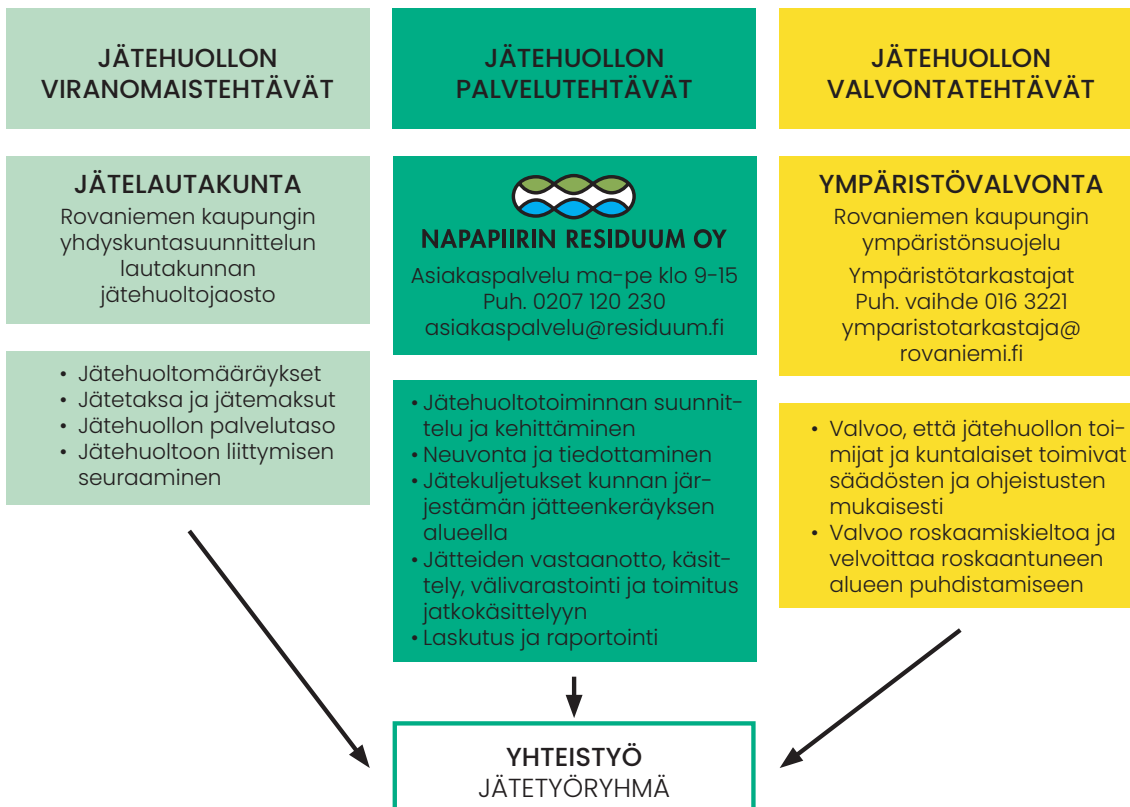
Kierrätyspuistossa työskenteli kesällä 3 kesätyöntekijää. Kesätyöntekijöiden lisäksi puistossa aloitti kaksi määräaikaista jätehuoltotyöntekijää heinä-elokuussa. Kierrätyspuiston työntekijät alkoivat hoitaa

myös Pellon kierrätysasemaa, jonka toimintoja on aikaisemmin ylläpidetty alihankintana.

Yhtiö huolehti henkilöstön hyvinvoinnista tarjoamalla liikunta- ja kulttuuriedun sekä lounasedun. Henkilöstöä koulutettiin muun muassa Suomen Kiertovoima Oy:n koulutuksilla. Yksi työntekijä suoritti ylemmän ammattikorkeakoulututkinnon loppuun.

Henkilöstöpolitiikassa esihenkilöt panostivat yleiseen vuorovaikutukseen, avoimuuteen sekä luottamuksen rakentamiseen työyhteisön sisällä. Yleinen työhyvinvointi ja sen kehittäminen vaatii pitkäjänteistä työtä ja kaikkien osallistumista. Tätä työtä Residuumilla jatkettiin myös vuonna 2022 uuden johdon toteuttamana.

Kunnallisen jätehuollon toimijat



Toiminta ja kehitys

Napapiirin Residuumin toiminta on kierrätysasemien, kaatopaikan sekä materiaalien varastointi- ja käsittelyalueiden osilta ympäristöluvan alaista toimintaa.

Ympäristövaikutuksia tarkkaillaan säännöllisesti. Tarkkailtavia ympäristövaikutuksia ovat esimerkiksi jätevesien laatu, kaatopaikalla muodostuvat kaasut, alueiden roskaantuminen sekä hajuhaitat. Yhtiö noudattaa toiminnassaan ympäristöluvis- sa määriteltyjä lupaehtoja, lainsäädäntöä sekä parasta mahdollista tekniikkaa.

Jätelaki ja jätehuoltomääräykset

Napapiirin Residuum kilpailutti Rovaniemen bio- ja pakkausjätteiden kuljetukset vuonna 2022, sillä taajamien vähintään viiden huoneiston asuinkiinteistöjen bio- ja pakkausjätteiden kuljetukset siirtyvät kunnan järjestämäksi jätteenkuljetukseksi heinäkuusta 2023 alkaen. Kilpailutuksessa kuultiin jätteenkuljetusyrityksiä markkina- vuoropuhelun sekä kahden kyselyn avulla. Ranualla aloitettiin pakkausjätteiden as- tiatyhjennykset sekä kuljetukset 1.10.2022.

Poistotekstiilin keräys

Jätelaki velvoittaa kuntien jätelaitoksia järjestämään poistotekstiilien keräyksen 1.1.2023 alkaen. Napapiirin Residuum aloitti poistotekstiilikeräyksen pilotoinnin Kierrätyspuisto Residuumin Ekokiepissä 17.11.2022. Keräystä laajennetaan Residuumin toimialueella vuoden 2023 alussa. Kerätyt poistotekstiilit lajitellaan ja pakataan Oulussa, minkä jälkeen ne kuljetetaan kuituerotteluun Lounais-Suomen jätehuollon poistotekstiilien pilottilinjastolle Paimioon. Kuiduista valmistetaan lankaa, kangasta ja erilaisia pehmusteita.

Asiointikokemuksen kehittäminen

Heinäkuusta alkaen kotitalouksien puu-, betoni-, tiili- ja laattajäte sekä kannot ja asfaltti alettiin ottaa vastaan maksutta

kaikilla yhtiön toimipisteillä. Muutos vähensi jatkopunnitusten ja alueiden välisten siirtymien määrää, mikä teki kuntalaisten asioimisesta aiempaa sujuvampaa.

Kierrätyspuisto Residuum

Kierrätyspuisto Residuumin punnitusjärjestelmä uudistettiin kesäkuussa. Uudessa mScales-järjestelmässä asiakkaat saivat käyttöönsä mobiilipunnituksen sekä jätelain vaatimusten mukaisen sähköisen siirtoasiakirjan.

Kierrätyspuiston työturvallisuuteen kiinnitettiin erityistä huomiota. Puistoon asetettiin 20 km/h nopeusrajoitus, ja puistossa toimivia sidosryhmiä ohjeistettiin työturvallisuudesta. Kierrätyspuiston ja sen ympäristön siisteyteen panostettiin säännöllisellä siivouksella.



Poistotekstiilin keräys aloitettiin Kierrätyspuisto Residuumin Ekokiepissä marraskuussa.



Kotitalouksien puu-, betoni-, tiili- ja laattajäte sekä kannot ja asfaltti alettiin ottaa vastaan maksutta heinäkuussa 2022.

Ranuan ja Pellon kierrätysasemat

Ranuan ja Pellon kierrätysasemien käytäntöjä yhtenäistettiin loppuvuodesta 2022. Myös Pellossa suurten rakennus- ja purkujätetuormien vastaanotto siirtyi Ro-

vaniemelle Ranuan tapaan. Molemmilla asemilla siirryttiin kuutioperusteiseen lajittelemattoman jätteen hinnoitteluun. Huhtikuussa 2022 Pellon kierrätysaseman operatiivinen toiminta siirrettiin oman henkilökunnan haltuun alihankinnan sijaan.

Kuusiselän kaatopaikka

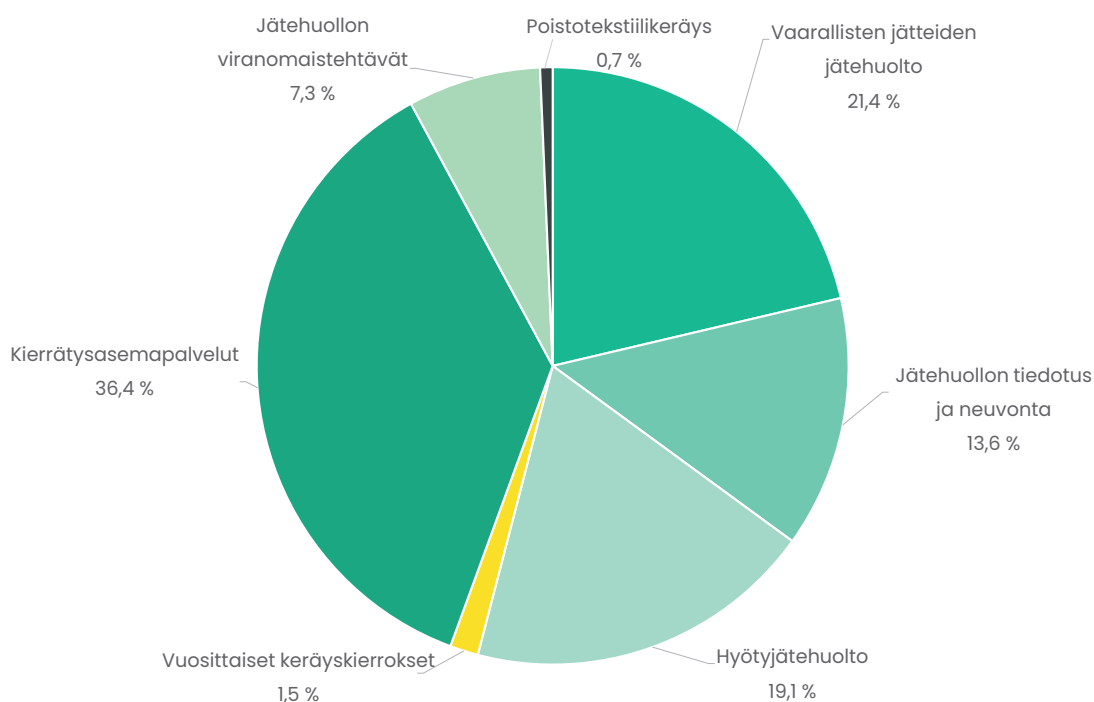
Kuusiselän kaatopaikalle päätyvän jätteen määrä väheni vuodesta 2021. Kuusiselkään sijoitettiin jätettä vuoden 2022 aikana yhteensä 603,5 tonnia, kun vuonna 2021 luku oli 754 tonnia. Kuusiselän kaatopaikan sisäisiä toimintamalleja kehitettiin, minkä avulla saavutettiin kustannussäästöjä.

Hinnastot ja jätemaksutaksa

Kasvaneiden kuljetus- ja käsittelykustannusten vuoksi Napapiirin Residuum Oy:n vastaanottohinnat ja jäteastioiden tyhjennyshinnat nousivat 1.11.2022 alkaen. Korotukset näkyivät polttokelpoisen ja lajittelemattoman jätteen hinnoissa, jotka nousivat 20–24 %. Lisäksi kunnan toissijaisen vastuun jätehuoltopalvelun (TSV) ja markkinaehtoisen jätteen hinnoittelumallia uudistettiin.

Jätehuollon perusmaksu

Jätehuollon perusmaksu on huoneistokohtainen jätehuollon vuosimaksu, joka peritään kaikista vakituissa ja vapaa-ajan asumisessa käytettävistä huoneistoista yhtiön toimialueella. Vuonna 2022 perusmaksutuloja oli yhteensä noin 1,1 M€. Oheisessa kaaviossa on esitelty, mitä palveluja perusmaksulla tuotettiin vuonna 2022.



Keräyskierrokset

Keräyskierrokset

Napapiirin Residuum järjesti edellisvuosien tapaan kotitalouksille ja mökkiläisille kolme erilaista jätteiden keräyskierrosta kaikkien omistajakuntiensa alueilla: kiertävän jätteenkeräyksen, jäteöljyjen keräyksen ja vaarallisten jätteiden keräyksen. Lisäksi Rovaniemellä järjestettiin joulukuusien keräys.

Kiertävässä jätteenkeräyksessä vastaanotettiin sekalaisia lajittelemattomia jätteitä sekä käytöstä poistettuja sähkölaitteita ja romumetallia. Metallit ja sähkölaitteet sai tuoda keräykseen veloituksetta. Lajittelemattomasta jätteestä perittiin jätetaksan mukainen maksu.

Kotitaloudet ja mökkiläiset saivat tuoda tavanomaiset vaaralliset jätteensä vaarallisten jätteiden keräyskierrokselle veloituksetta. Yritysten vaarallisia jätteitä keräyksessä ei oteta vastaan, sillä keräys järjestetään jätehuollon perusmaksujen tuotoilla, jotka kerätään kiinteistöjen omistajilta, eikä lainkaan yrityksiltä.

Joulukuusien keräys

Jo perinteeksi muodostunut maksuton joulukuusien keräys järjestettiin Rovaniemellä. Keräyspaikkoja oli yhteensä 20. Kotitalouksien joulukuusia vastaanotettiin maksutta myös Rovaniemen, Ranuan ja Pellon kierrätysasemilla.

Joulukuusia kerättiin yhteensä 14 500 kg. Määrä kasvoi edellisvuodesta noin 2000 kg. Kerätyt kuuset hyödynnetään energiantuotannossa.



Kiertävällä jätteenkeräyksellä tuodaan jätteiden vastaanottopiste lähemmäs kyliä. Kierroksilla vastaanotetaan käytöstä poistettuja sähkölaitteita, romumetallia sekä sekalaista lajittelematonta jätettä.

Ekopisteet ja yhteiskeräyspisteet

Napapiirin Residuumin toimialueella on yhteensä 84 ekopistettä. Ekopisteille kotitaloudet ja mökkiläiset voivat tuoda paperia, pakkauslasia, kartonkia sekä metallia. Muutamilla pisteillä kerätään myös pakkausmuovia.

Suomen pakkauskierrätys Rinki Oy ylläpitää 42 ekopistettä. Napapiirin Residuum täydentää ekopisteverkoston koko toimialueensa kattavaksi ylläpitämillään 42 pisteellä. Ekopisteverkoston täydennyksellä mahdollistetaan etusijajärjestyksen mukainen mahdollisuus jätteen erilliskeräykseen laajasti toimialueella sekä pidetään palvelutasoa korkealla.

Ekopisteiden kunnossapito

Residuumin jätehuoltotyöntekijät huolehtivat ekopisteiden huoltotöistä ja alueiden siisteydestä. Vuonna 2022 apuna toimivat

kaksi ryhmää: Ranualla lukiolaiset ja Rovaniemellä Kivenpyörittäjien ryhmä Kolpeleen palvelukeskukselta.

Yhteiskeräyspisteet

Yhteiskeräyspisteet ovat kunnan järjestämän jätteenkeräyksen alueella vuosimaksua maksavien vakituisten asukkaiden ja mökkiläisten käyttöön tarkoitettuja polttokelpoisen jätteen keräysastioita. Yhteiskeräyspisteillä korvataan kiinteistöjen oman jäteastian tai kimppa-astian käyttö.

Yhteiskeräyspisteitä on ainoastaan kunnan järjestämän jätteenkuljetuksen alueilla. Napapiirin Residuumin toimialueella yhteiskeräyspisteitä on yhteensä 61 kappaletta. Vuonna 2022 yhteiskeräyspisteiden määrä säilyi ennallaan.



Napapiirin Residuumin toimialueella on 84 ekopistettä. Ekopisteitä huolletaan ja kunnostetaan säännöllisesti.

Viestintä ja neuvonta

Neuvonta ja asiakaspalvelu

Kotitalouksien maksuton lajitteluneuvonta sekä asiakaspalvelu palvelivat asiakkaita sähköpostitse sekä puhelimitse arkisin klo 9–15. Neuvonnassa asiakkaita kiinnostivat erityisesti poistotekstiiliin, biojätteen ja pakkausmuovin keräys sekä arkiset kierrätyskysymykset.

Neuvonnan ja asiakaspalvelun apuna toimi 24/7 nettisivujen Kerttu-chatbot. Kertun kanssa käytiin vuoden 2022 aikana 4219 keskustelua, ja asiakaspalvelun sähköpostiin välitettiin Kertun kautta 294 kysymystä. Kerttu onnistui neuvontatehtävissään erinomaisesti, sillä sen ratkaisukyvykyys oli 93,2 %.

Neuvontamateriaalit

Vuoden 2022 aikana julkaistiin uudistunut KomPosti-asiakaslehti. Lehden ilme ja si-

sältö uudistettiin, ja sitä alettiin julkaista kerran vuodessa. Lajitteluohje päivitettiin syksyllä 2022, ja siitä tuotettiin myös englanninkielinen versio.

Neuvontakäynnit ja tapahtumat

Neuvontakäyntien ja tapahtumien määrä alkoi hiljalleen nousta koronaviruspandemian aiheuttamasta laskusta. Yhteensä ihmisiä tavoitettiin neuvontakäynneillä 1861. Neuvontakäynntejä järjestettiin erityisesti päiväkodeilla ja kouluilla.

Loppuvuodesta 2022 käynnistettiin ympäristökasvatuksellinen yhteistyö Pidä Lappi Siistinä ry:n kanssa. Yhteistyön myötä Pidä Lappi Siistinä ry järjestää jatkossa osan yhtiön neuvontakäynneistä, mikä lisää resursseja tarjota ympäristökasvatusta erityisesti kouluilla ja päiväkodeissa.

Jätehaku
Hakemisto A-O

Miten eri jätteet lajitellaan? Lajitteluopas auttaa!
Kirjoita hakun jätte, jonka lajittelusta tarvitset apua.
Kirjoita hakunasi
Hae

Hei! Olen neuvontabotti Kerttu. Autan kotitalouksia meillä osittamattomissa asioissa.
Milloin sinä kysyt?

Jätteiden lajittelu

Kiva kuulla, että olet kiinnostunut jätteen lajittelusta. Jätteen lajittelu on tärkeä osa kotitalouksen ympäristöystävällisyyttä. Jätteen lajitteluohjeet löydät verkkosivuiltamme, missä jätteen lajitteluohjeita on helppo lukea ja käyttää.

Miten voit osian parissa auttaa?

Valitse vaihtoehtoista

Lajitteluohje kuluu epäselvältä Mihin voit vielä jättää?

En löydä lajitteluohjetta Mikä jätteen nimi?

Miten eri jätteet lajitellaan? Lajitteluopas auttaa!

Lajitteluopas on Residuumin hakukone, joka tarjoaa esinekohtaisia lajitteluohjeita. Kirjoita esineen tai materiaalin nimi lajitteluopas hakukonnan lajitteluopas tarjoaa sinulle kyseisen esineen tai samankaltaisen esineen lajitteluohjeen. Jos kirjoitat hakun "sohvaa", saat hakutulokseksi "huonekalut". Kätkemällä hakusivusta lajitteluopas tarjoaa sinulle esineeseen sopivan lajitteluohjeen. Lajitteluohjeissa kerrotaan jätteen nimi, ohjeet jätteen lajitteluun sekä jätteen lajittelupaikka. Jos et löydä etsimääsi jätettä lajitteluopasista, kokeile hakea synonyymilla tai tarjonnan avulla. Lajitteluopasta päivitetään jatkuvasti, jos huomostat, että lajitteluopas hakukoneesta puuttuu jokin jätte, voit laittaa Residuumille sähköpostia, niin lisäämme jätteen hakukoneeseen.

Jätelaiston lajitteluohjeet vaihtelevat valtakunnallisesti ja lajitteluohjeet päivittyvät ajoittain. Tämän vuoksi lajitteluohjeita kannattaa kerätä säännöllisesti ja tarvittaessa hyödyntää Residuumin nettisivujen lajitteluopasta epäselvissä tilanteissa.

Meillä aloitti uusi asiakaspalvelija: Kerttu neuvontabotti

Kerttu neuvontabotti vastaa asiakkaiden usein kysytyihin kysymyksiin vuorokauden ympäri Napapiirin Residuumin nettisivuilla. Haastavampiin kysymyksiin vastaavat edelleen ihmiskollegat.

Napapiirin Residuumin neuvontabotti Kerttu on chatbot, eli tietokoneohjelma, joka on suunniteltu käymään keskustelua ihmisen kanssa. Napapiirin Residuumilla chatbot hoitaa nettisivujen kautta tapahtuvaa kierrätyskysymysten ja jätteen lajittelun kysymysten.

Chatbot on ohjelmistoa vastaamaan nopeasti asiakkaiden uusimmin kysytyihin kysymyksiin. Neuvontabotti Kerttu voi kysyä jätelaiston ja tyhjennyksistä, jätteen lajittelusta, kierrätyskeskuksista, kierrätyskeskuksista ja kierrätyskeskuksista. Löydät Kertun Residuumin nettisivujen oikeasta alakulmasta.

Haastavimmat ja tapauskohtaiset kysymykset vastaavat edelleen ihmiskollegan apua, jolloin chatbotiin pyydyttämättä käyttäjän yhteyshenkilö ja haluttu kysymyksen. Yhteydenotto ohjautuu asiakaspalvelun yhteyshenkilöön Residuumin puhelinpalvelusta ja sähköposti ovat myös jatkossa asiakkaiden käytössä - botti on uusi asiakaspalvelukonava.

Käy tutustumassa neuvontabotti Kerttuun toimintaan Residuumin verkkosivulla osoitteessa www.residuum.fi

Ota tästä talteen vuoden tärkeät aikataulut

Vinkki! Ota seuraavan aikeaman jätteen-keräysaikataulu talteen.

Keräyskierrokset tuovat kierrätysmahdollisuudet lähelle kuntalaisia.
Keräyskierroksilla kerätään useita jätelajeita Rovaniemen, Ranuan ja Pellon kylistä.

Keräysajajat
Luovuta jätteet aina henkilökohtaisesti aikataulun mukaisena aikana. Jätteen tuominen etu- tai jälkikäteen on ympäristön raskasta. Tuo jätteitä enintään yksi henkilöäuton peräkärryyn - 1 m³. Vie suuremmat määrät suoraan kierrätyskeskuksiin.

Kiertävä jätteenkeräys

- Makullinen Lajitteluopas jätte, esimerkiksi huonekalut, poltjat ja ikkunat.
- Makullinen Metalliruutu, esimerkiksi kulkot, polkupyörät ja ruohonleikkurit, sähkö- ja elektroniikkaruutu, esimerkiksi TV:t, jääkaapit ja ilmirit.

Vaarallisten jätteen keräys:

- Akut ja paristot.
- Elohopeapainotit sekä muut elohopeapitoiset jätteet, pois lukien energiansäätö- ja loisteputkilampot.
- Voiteluaineet, jäähdytys- ja jarruaineet, rasvat ja suodattimet.
- Hapot ja emäkset pesuaineet (liperit).
- Torjunta- ja kasvinsuojeluaineet sekä niiden pakkaus.
- Maalit, lakat, limat, ohenteet, liuottimet, kitti ja hartsit.
- Aerosolipakkaus, spray-purkit ja polymeerivaahdot.

Jätteen keräys

- Käytöstä poistetut voiteluöljyt.
- Muutat ja kirkoat jätteöljyt.

Eri jätteenkeräykset tulevat pitkin eräänä. Vesipitoisuuden tulee olla alle 10 %. Jätejyyn ei saa olla sekoittuneena polttoöljyä, jarru- tai jäähdytysnestettä, liuottimia, bensiniä tai muita vieraita aineita. Jätteen imeäminen suoraan keräysauton tai kaatopaikan kontistaletta volkuma-allaan. Keräysajajalta, kuten kontistaletta ei vastaanoteta. Tyhjät astiat on huuhdeltava itse pois.

Lisätiedot ja palautte
Lisätietoja saa kotitalouksien maksuttomasta lajitteluopasista ma-pe klo 9-15 numerosta 0800 100 230 tai sähköpostilla asiakaspalvelu@residuum.fi. Voit halutessasi antaa palautetta keräyskierroksiin liittyen suunnittelupöytäkirja Satu Parttia sähköpostitse satu.perttia@residuum.fi. Mahdolliset muutokset ja peruutukset ilmoitetaan nettisivullamme www.residuum.fi. Keräyskierrosten järjestämisestä voi tiedustella maksuttomasti lajitteluopasista numerosta 0800 120 230 (ma-pe klo 9-15).

Toimi näin keräyspisteellä

- Pakkaa kuorma jätteenkeräykseen.
- Tuo jätteet keräysautolle.
- Jätä jätteet ohjeiden mukaisesti.
- Suorita maksu maksullisista jätteistä.
- Valmistat Asiainnen on heippaa ja nopeaa.

Komposti - 7

Komposti-lehden ulkoasu uudistettiin vastaamaan Napapiirin Residuumin visuaalista ilmettä.

Neuvontakäyntien lisäksi kuntalaisia tavattiin eri tapahtumissa, kuten Rovaniemien Wanhoilla markkinoilla ja Ranuan Hillamarkkinoilla. Yhtiön omat Ekoa arkeen -tapahtumat järjestettiin kaikilla kierrätysasemilla keväällä.



Neuvontakäynneillä panostetaan lasten ympäristökasvatukseen.

Media- ja sidosryhmäviestintä

Viestinnässä käytettiin monipuolisesti sähköisiä viestintäkanavia. Sosiaalisen median viestinnässä keskityttiin säännölliseen julkaisurytmiin ja monipuoliseen sisältöön, minkä myötä seuraajamäärät kasvoivat tasaisesti vuoden 2022 aikana. Facebookissa ja Instagramissa julkaistiin lajitteluohjevideoita, jotka saivat yhteensä jopa 100 000 katsomiskertaa. Yhtiö julkaisi vuoden aikana neljä uutiskirjettä, jotka lähetettiin tärkeille sidosryhmille.

Mediajakelulistalle lähetettiin tiedotteita tärkeistä ajankohtaisista asioista. Yhtiö oli mediassa useaan otteeseen esillä. Erityisesti poistotekstiilin keräyksen aloitus ja jätelakiuudistukseen liittyvät teemat kiinnostivat toimittajia.

Vaikuttajamarkkinointi

Napapiirin Residuum, Kiertokaari, Lapeco ja Perämeren Jätehuolto toteuttivat yhteistyössä sosiaalisen median vaikuttajamarkkinointikampanjan. Vaikuttaja Andreas Tolonen tuotti jätelaitosten kanssa yhteistyössä videoita Youtubeen ja TikTokkiin. Julkaisut keräsivät yli miljoona katselukertaa. Kampanjassa pyrittiin vaikuttamaan nuorten asenteisiin, ennaltaehkäisemään roskaamista sekä lisäämään lajittelua.

Jätelakiuudistus

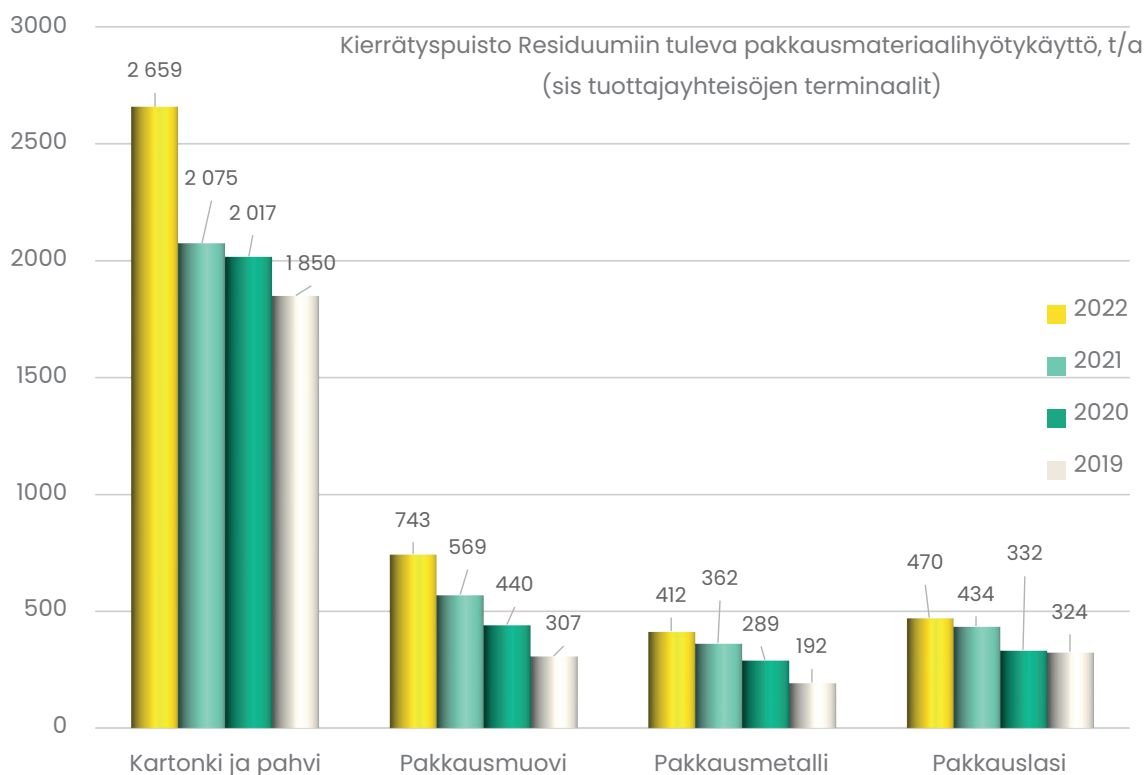
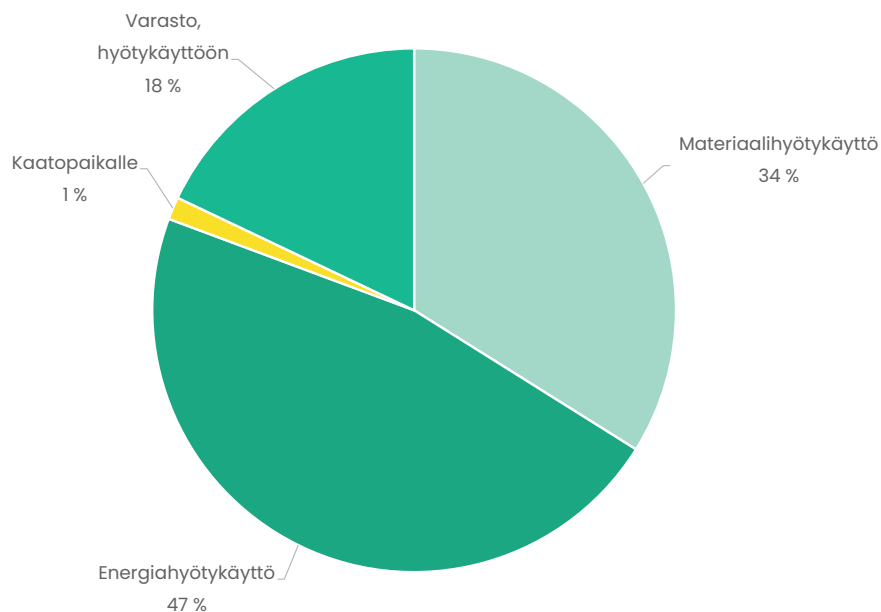
Jätelain ja jätehuoltomääräysten uudistus näkyi vuoden 2022 aikana viestinnässä, kuten muussakin yhtiön toiminnassa. Viestinnässä panostettiin erityisesti taloyhtiöiden tiedottamiseen muun muassa tiedotteilla ja webinaarilla.



Vuonna 2022 otettiin uudet imagokuvat.

Jättemääriä

Vuonna 2022 jätteiden määrä kokonaisuudessaan Napapiirin Residuumin toimialueella oli 43 331 tonnia. Vastanoitetuista määristä meni hyötykäyttöön 81 %, loppusijoitukseen 1 % ja loput 18 % varastoitiin tulevaa hyödyntämistä varten.





Tunnuslukuja

Tilikaudella 2022 tehtiin aiempien vuosien tapaan kirjanpitolakiin, jätelakiin ja Kuusiselän kaatopaikan ympäristölupaan perustuva pakollinen varaus, jolla yhtiö huolehtii Kuusiselän kaatopaikan sulkemisesta sekä sen jälkeisistä hoito- ja ylläpitokustannuksista.

Varaus on määritetty kaatopaikan käyttöön sekä sen jälkeisen ympäristöluvassa määrätyn jälkihoitovelvoitteen mukaisesti. Vuodelta 2022 jälkihoitovarausta tehtiin yhteensä 53 617 €.

| | 31.12.2022 | 31.12.2021 | Ero edelliseen tilik. |
|--------------------|--------------------|--------------------|-----------------------|
| LIIKEVAIHTO | 6 779 254,5 | 7 042 665,8 | -263 411,3 |
| LIKEVOITTO | 396 055,6 | 293 368,2 | 102 687,4 |
| TULOS | 277 624,3 | -8 796,8 | 286 421,1 |
| TASEEN LOPPUSUMMA | 9 895 040,8 | 10 107 978,3 | -212 937,5 |

RAHOITUKSEN RIITTÄVYYS

| | | | |
|-------------------------------|---------|-------|-------|
| Nettokäyttöpääoma (1000 EUR) | 1 366,3 | 631,8 | 734,5 |
| *Maksuvalmius (Current Ratio) | 2,0 | 1,5 | 0,5 |
| *Maksuvalmius (Quick Ratio) | 2,0 | 1,5 | 0,5 |

VAKAVARAISUUS

| | | | |
|--|---------|---------|-------|
| *Omavaraisuusaste-% | 53,2 | 49,4 | 3,7 |
| *Velka-% (suhteellinen velkaantuneisuus-%) | 51,0 | 56,6 | -5,6 |
| Oikaistu oma pääoma (1000 EUR) | 5 258,8 | 4 990,9 | 267,9 |

KIERTOAJAT

| | | | |
|-----------------------------------|------|------|------|
| Myyntisaamisten kiertoaika (pv) | 41,9 | 43,1 | -1,1 |
| Ostovelkojen kiertoaika (pv) | 51,5 | 59,5 | -8,0 |
| Vaihto-omaisuuden kiertoaika (pv) | 0,0 | 0,0 | 0,0 |

PÄÄOMAN TUOTTO

| | | | |
|-----------------------------|-----|-----|-----|
| Kokonaispääoman tuotto-% | 4,0 | 2,9 | 1,1 |
| Sijoitetun pääoman tuotto-% | 5,0 | 3,6 | 1,4 |
| Oman pääoman tuotto-% | 5,2 | 2,9 | 2,4 |

OHJEARVOJA:

*Current Ratio: Suurempi kuin 2 = hyvä, 1-2 = tyydyttävä, pienempi kuin 1 = huono

*Quick Ratio: Suurempi kuin 1 = hyvä, 0,5-1 = tyydyttävä, pienempi kuin 0,5 = huono

*Omavaraisuusaste: Suurempi kuin 40 % = hyvä, 20 - 40 % = tyydyttävä, pienempi kuin 20 % = heikko

*Velka-%: Suurempi kuin 80 % = heikko, 40 - 80 % = tyydyttävä, alle 40 % = hyvä

Tase 1/2

Napapiirin Residuum Oy

3 / 13

1744004-5

Tase

| | 31.12.2022 | 31.12.2021 |
|--|--------------|---------------|
| VASTAAVAA | | |
| Pysyvät vastaavat | | |
| Aineelliset hyödykkeet | | |
| Maa- ja vesialueet | 85 562,69 | 85 562,69 |
| Rakennukset ja rakennelmat | 4 821 336,62 | 5 474 763,88 |
| Koneet ja kalusto | 125 473,32 | 192 401,66 |
| Muut aineelliset hyödykkeet | 2 126 356,02 | 2 348 129,92 |
| Aineelliset hyödykkeet yhteensä | 7 158 728,65 | 8 100 858,15 |
| Pysyvät vastaavat yhteensä | 7 158 728,65 | 8 100 858,15 |
| Vaihtuvat vastaavat | | |
| Saamiset | | |
| Lyhytaikaiset | | |
| Myyntisaamiset | 778 834,45 | 830 742,26 |
| Saamiset saman konsernin yrityksiltä | 1 000,00 | 1 000,00 |
| Muut saamiset | 19 510,89 | 3 505,80 |
| Siirtosaamiset | 68 178,94 | 188 474,86 |
| Lyhytaikaiset saamiset yhteensä | 867 524,28 | 1 023 722,92 |
| Saamiset yhteensä | 867 524,28 | 1 023 722,92 |
| Rahat ja pankkisaamiset | 1 868 787,85 | 983 397,23 |
| Vaihtuvat vastaavat yhteensä | 2 736 312,13 | 2 007 120,15 |
| VASTAAVAA YHTEENSÄ | 9 895 040,78 | 10 107 978,30 |

Tase 2/2

1744004-5

| | 31.12.2022 | 31.12.2021 |
|---|--------------|---------------|
| VASTATTAVAA | | |
| Oma pääoma | | |
| Osake-, osuus- tai muu vastaava pääoma | 11 101,00 | 11 101,00 |
| Ylikurssirahasto | 156 342,00 | 156 342,00 |
| Muut rahastot | 1 000 000,00 | 1 000 000,00 |
| Muut rahastot | 1 000 000,00 | 1 000 000,00 |
| Edellisten tilikausien voitto (tappio) | 2 354 263,70 | 2 363 060,48 |
| Tilikauden tulos | 277 624,29 | -8 796,78 |
| Oma pääoma yhteensä | 3 799 330,99 | 3 521 706,70 |
| Tilinpäätössiirtojen kertymä | | |
| Poistoero | 1 459 476,54 | 1 469 187,70 |
| Tilinpäätössiirtojen kertymä yhteensä | 1 459 476,54 | 1 469 187,70 |
| Pakolliset varaukset | | |
| Muut pakolliset varaukset | 1 175 974,80 | 1 122 357,80 |
| Pakolliset varaukset yhteensä | 1 175 974,80 | 1 122 357,80 |
| Vieras pääoma | | |
| Pitkäaikainen vieras pääoma | | |
| Lainat rahoituslaitoksilta | 540 239,00 | 969 357,00 |
| Velat saman konsernin yrityksille | 1 550 000,00 | 1 650 000,00 |
| Pitkäaikainen vieras pääoma yhteensä | 2 090 239,00 | 2 619 357,00 |
| Lyhytaikainen vieras pääoma | | |
| Vaihtovelkakirjalainat | 429 118,00 | 429 118,00 |
| Saadut ennakot | 5 575,92 | 11 975,21 |
| Ostovelat | 497 152,97 | 609 621,51 |
| Velat saman konsernin yrityksille | 108 544,02 | 109 884,83 |
| Muut velat | 120 703,01 | 58 401,47 |
| Siirtovelat | 208 925,53 | 156 368,08 |
| Lyhytaikainen vieras pääoma yhteensä | 1 370 019,45 | 1 375 369,10 |
| Vieras pääoma yhteensä | 3 460 258,45 | 3 994 726,10 |
| VASTATTAVAA YHTEENSÄ | 9 895 040,78 | 10 107 978,30 |

Tuloslaskelma

1744004-5

Tuloslaskelma

| | 01.01.2022 - 31.12.2022 | 01.01.2021 - 31.12.2021 |
|--|-------------------------|-------------------------|
| Liikevaihto | 6 779 254,50 | 7 042 665,78 |
| Liiketoiminnan muut tuotot | 86 893,77 | 192 076,87 |
| Materiaalit ja palvelut | | |
| Aineet, tarvikkeet ja tavarat | | |
| Ostot tilikauden aikana | -67 988,36 | -135 991,23 |
| Ulkopuoliset palvelut | -3 457 928,60 | -3 605 845,48 |
| Materiaalit ja palvelut yhteensä | -3 525 916,96 | -3 741 836,71 |
| Henkilöstökulut | | |
| Palkat ja palkkiot | -704 322,02 | -728 658,10 |
| Henkilösivukulut | -142 799,09 | -148 198,17 |
| Eläkekulut | -119 737,53 | -121 202,61 |
| Muut henkilösivukulut | -23 061,56 | -26 995,56 |
| Henkilöstökulut yhteensä | -847 121,11 | -876 856,27 |
| Poistot ja arvonalentumiset | | |
| Suunnitelman mukaiset poistot | -1 013 500,43 | -1 091 687,71 |
| Poistot ja arvonalentumiset yhteensä | -1 013 500,43 | -1 091 687,71 |
| Liiketoiminnan muut kulut | -1 083 554,17 | -1 230 993,76 |
| Liikevoitto (-tappio) | 396 055,60 | 293 368,20 |
| Rahoitustuotot ja -kulut | | |
| Muut korko- ja rahoitustuotot | | |
| Muilta | 2 297,80 | 5 348,03 |
| Korkokulut ja muut rahoituskulut | | |
| Saman konsernin yrityksille | -56 946,29 | -73 369,01 |
| Muille | -12 029,64 | -16 831,38 |
| Rahoitustuotot ja -kulut yhteensä | -66 678,13 | -84 852,36 |
| Tulos ennen tilinpäätössiirtoja ja veroja | 329 377,47 | 208 515,84 |
| Tilinpäätössiirrot | | |
| Poistoeron lisäys (-) tai vähennys (+) | 9 711,16 | -150 106,00 |
| Tilinpäätössiirrot yhteensä | 9 711,16 | -150 106,00 |
| Tuloverot | -61 464,34 | -67 206,62 |
| Tilikauden voitto (tappio) | 277 624,29 | -8 796,78 |

Tilintarkastuskertomus



KPMG Oy Ab
Rovakatu 20-22
96200 ROVANIEMI

Puhelin 020 760 3000
www.kpmg.fi

Tilintarkastuskertomus

Napapiirin Residuum Oy:n yhtiökokoukselle

Tilinpäätöksen tilintarkastus

Lausunto

Olemme tilintarkastaneet Napapiirin Residuum Oy:n (y-tunnus 1744004-5) tilinpäätöksen tilikaudelta 1.1.–31.12.2022. Tilinpäätös sisältää taseen, tuloslaskelman, rahoituslaskelman ja liitetiedot.

Lausuntonamme esitämme, että tilinpäätös antaa oikean ja riittävän kuvan yhtiön toiminnan tuloksesta ja taloudellisesta asemasta Suomessa voimassa olevien tilinpäätöksen laatimista koskevien säännösten mukaisesti ja täyttää lakisääteiset vaatimukset.

Lausunnon perustelut

Olemme suorittaneet tilintarkastuksen Suomessa noudatettavan hyvän tilintarkastustavan mukaisesti. Hyvän tilintarkastustavan mukaisia velvollisuuksiamme kuvataan tarkemmin kohdassa *Tilintarkastajan velvollisuudet tilinpäätöksen tilintarkastuksessa*. Olemme riippumattomia yhtiöstä niiden Suomessa noudatettavien eettisten vaatimusten mukaisesti, jotka koskevat suorittamaamme tilintarkastusta ja olemme täyttäneet muut näiden vaatimusten mukaiset eettiset velvollisuutemme. Käsityksemme mukaan olemme hankkineet lausuntomme perustaksi tarpeellisen määrän tarkoitukseen soveltuvaa tilintarkastusevidenssiä.

Tilinpäätöstä koskevat hallituksen ja toimitusjohtajan velvollisuudet

Hallitus ja toimitusjohtaja vastaavat tilinpäätöksen laatimisesta siten, että se antaa oikean ja riittävän kuvan Suomessa voimassa olevien tilinpäätöksen laatimista koskevien säännösten mukaisesti ja täyttää lakisääteiset vaatimukset. Hallitus ja toimitusjohtaja vastaavat myös sellaisesta sisäisestä valvonnasta, jonka ne katsovat tarpeelliseksi voidakseen laatia tilinpäätöksen, jossa ei ole väärinkäytöksestä tai virheestä johtuvaa olennaista virheellisyyttä.

Hallitus ja toimitusjohtaja ovat tilinpäätöstä laatiessaan velvollisia arvioimaan yhtiön kykyä jatkaa toimintaansa ja soveltuvissa tapauksissa esittämään seikat, jotka liittyvät toiminnan jatkuvuuteen ja siihen, että tilinpäätös on laadittu toiminnan jatkuvuuteen perustuen. Tilinpäätös laaditaan toiminnan jatkuvuuteen perustuen, paitsi jos yhtiö aiotaan purkaa tai sen toiminta lakkauttaa tai ei ole muuta realistista vaihtoehtoa kuin tehdä niin.

Tilintarkastajan velvollisuudet tilinpäätöksen tilintarkastuksessa

Tavoitteenamme on hankkia kohtuullinen varmuus siitä, onko tilinpäätöksessä kokonaisuutena väärinkäytöksestä tai virheestä johtuvaa olennaista virheellisyyttä, sekä antaa tilintarkastuskertomus, joka sisältää lausuntomme. Kohtuullinen varmuus on korkea varmuustaso, mutta se ei ole tae siitä, että olennainen virheellisyys aina havaitaan hyvän tilintarkastustavan mukaisesti suoritettavassa tilintarkastuksessa. Virheellisyyksiä voi aiheutua väärinkäytöksestä tai virheestä, ja niiden katsotaan olevan olennaisia, jos niiden yksin tai yhdessä voisi kohtuudella odottaa vaikuttavan taloudellisiin päätöksiin, joita käyttäjät tekevät tilinpäätöksen perusteella.

Hyvän tilintarkastustavan mukaiseen tilintarkastukseen kuuluu, että käytämme ammatillista harkintaa ja säilytämme ammatillisen skeptisyyden koko tilintarkastuksen ajan. Lisäksi:

- Tunnistamme ja arvioimme väärinkäytöksestä tai virheestä johtuvat tilinpäätöksen olennaisen virheellisyyden riskit, suunnittelemme ja suoritamme näihin riskeihin vastaavia tilintarkastustoimenpiteitä ja hankimme lausuntomme perustaksi tarpeellisen määrän tarkoitukseen soveltuvaa tilintarkastusevidenssiä. Riski siitä, että väärinkäytöksestä johtuva olennainen virheellisyys jää havaitsematta, on suurempi kuin riski siitä, että virheestä johtuva olennainen virheellisyys jää havaitsematta, sillä väärinkäytökseen voi liittyä yhteistoimintaa, väärentämistä, tietojen tahallista esittämättä jättämistä tai virheellisten tietojen esittämistä taikka sisäisen valvonnan sivuuttamista.

Tilintarkastuskertomus



Napapiirin Residuum Oy
Tilintarkastuskertomus
tilikaudelta 1.1.–31.12.2022

- Muodostamme käsityksen tilintarkastuksen kannalta relevantista sisäisestä valvonnasta pystyäksemme suunnittelemaan olosuhteisiin nähden asianmukaiset tilintarkastustoimenpiteet mutta emme siinä tarkoituksessa, että pystyisimme antamaan lausunnon yhtiön sisäisen valvonnan tehokkuudesta.
- Arvioimme sovellettujen tilinpäätöksen laatimisperiaatteiden asianmukaisuutta sekä johdon tekemien kirjanpidollisten arvioiden ja niistä esitettävien tietojen kohtuullisuutta.
- Teemme johtopäätöksen siitä, onko hallituksen ja toimitusjohtajan ollut asianmukaista laatia tilinpäätös perustuen oletukseen toiminnan jatkuvuudesta, ja teemme hankkimamme tilintarkastusevidenssin perusteella johtopäätöksen siitä, esiintyykö sellaista tapahtumiin tai olosuhteisiin liittyvää olennaista epävarmuutta, joka voi antaa merkittävää aiheutta epäillä yhtiön kykyä jatkaa toimintaansa. Jos johtopäätöksemme on, että olennaista epävarmuutta esiintyy, meidän täytyy kiinnittää tilintarkastuskertomuksessamme lukijan huomiota epävarmuutta koskeviin tilinpäätöksessä esitettäviin tietoihin tai, jos epävarmuutta koskevat tiedot eivät ole riittäviä, mukauttaa lausuntonamme. Johtopäätöksemme perustuvat tilintarkastuskertomuksen antamispäivään mennessä hankittuun tilintarkastusevidenssiin. Vastaiset tapahtumat tai olosuhteet voivat kuitenkin johtaa siihen, ettei yhtiö pysty jatkamaan toimintaansa.
- Arvioimme tilinpäätöksen, kaikki tilinpäätöksessä esitettävät tiedot mukaan lukien, yleistä esittämistapaa, rakennetta ja sisältöä ja sitä, kuvastaako tilinpäätös sen perustana olevia liiketoimia ja tapahtumia siten, että se antaa oikean ja riittävän kuvan.

Kommunikoimme hallintoelinten kanssa muun muassa tilintarkastuksen suunnitellusta laajuudesta ja ajoituksesta sekä merkittävistä tilintarkastushavainnoista, mukaan lukien mahdolliset sisäisen valvonnan merkittävät puutteellisuudet, jotka tunnistamme tilintarkastuksen aikana.

Muut raportointivelvoitteet

Muu informaatio

Hallitus ja toimitusjohtaja vastaavat muusta informaatiosta. Muu informaatio käsittää toimintakertomuksen. Tilinpäätöstä koskeva lausuntonne ei kata muuta informaatiota.

Velvollisuutenamme on lukea muu informaatio tilinpäätöksen tilintarkastuksen yhteydessä ja tätä tehdesämme arvioida, onko muu informaatio olennaisesti ristiriidassa tilinpäätöksen tai tilintarkastusta suoritettaessa hankkimamme tietämyksen kanssa tai vaikuttaako se muutoin olevan olennaisesti virheellistä. Velvollisuutenamme on lisäksi arvioida, onko toimintakertomus laadittu sen laatimiseen sovellettavien säännösten mukaisesti.

Lausuntonamme esitämme, että toimintakertomuksen ja tilinpäätöksen tiedot ovat yhdenmukaisia ja että toimintakertomus on laadittu toimintakertomuksen laatimiseen sovellettavien säännösten mukaisesti.

Jos teemme suorittamamme työn perusteella johtopäätöksen, että toimintakertomuksessa on olennainen virheellisyys, meidän on raportoitava tästä seikasta. Meillä ei ole tämän asian suhteen raportoitavaa.

Rovaniemellä 23. maaliskuuta 2023

KPMG OY AB

Antti Kääriäinen
KHT, JHT

Napapiirin Residuum Oy

11 / 13

1744004-5

Tilinpäätöksen allekirjoitus

Rovaniemi 28.2.2023

Paikkakunta, päiväys

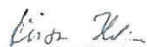
 

Tommi Lehtosaari

Harri Rapo

Toimitusjohtaja

Hallituksen puheenjohtaja

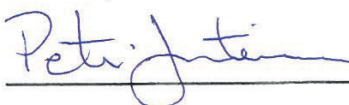


Liisa Helin

Kaisu Huhtala

Hallituksen jäsen

Hallituksen jäsen



Pertti Lakkala

Petri Jaatinen

Hallituksen jäsen

Hallituksen jäsen





Risto Niemelä

Asko Seittäjärvi

Hallituksen jäsen

Hallituksen jäsen

Tilinpäätösmerkintä

Suoritetusta tilintarkastuksesta on tänään annettu kertomus.

Rovaniemi 23.3.2023

Paikkakunta, päiväys



Antti Kääriäinen, KHT, JHT

KPMG OY AB



NAPAPIIRIN RESIDUUM OY

Asiakaspalvelu

p. 0207 120 230, ma-pe klo 9-15

Lajitteluneuvonta

p. 0800 120 230, ma-pe klo 9-15

Toimiston käynti- ja postiosoite

Betonitie 3

96320 Rovaniemi

Kierrätyspuisto Residuum

Betonitie 1

96320 Rovaniemi

p. 0207 120 232

Talvikaudella viikot 40-17

Ma-pe klo 6.30-17.00

Kesäkaudella viikot 18-39

Ma-pe klo 6.30-18.00

Kuusiselän kaatopaikka

Ke klo 12-15

Kierrätysasema Ranua

Kaatopaikantie 3

97700 Ranua

p. 0207 120 237

Talvikaudella viikot 40-17

Ma klo 13-16 ja la klo 9-12

Kesäkaudella viikot 18-39

Ma klo 13-16, to klo 13-18 ja la klo 9-12

Kierrätysasema Pello

Kolarintie 55

95700 Pello

p. 0207 120 234

Talvikaudella viikot 40-17:

Ma klo 13-16 ja la klo 9-12

Kesäkaudella viikot 18-39:

Ma klo 13-16, to klo 12-17 ja la klo 9-12

Seuraa meitä myös somessa:

Napapiirin Residuum



www.residuum.fi